

Para los que
llevan el control

Para los
que viajan



Video Vigilancia para tu Negocio

Manual de Usuario

ÍNDICE

PÁGINA	CONTENIDO
3	• Introducción
4	• Componentes de la cámara y Requisitos previos
5	• Manual de instalación
6	• Sección I: Conectar la cámara a su router de internet 1. Conectar la cámara vía cable de red 2. Conectar la cámara vía WiFi a un router con opción WPS 3. Conectar la cámara vía WiFi a un router sin opción WPS
15	• Sección II: Uso del portal web (video.tigo.com.gt) 1. Ingreso al portal web 2. Monitoreo de las cámaras en tiempo real 3. Programación de las grabaciones 4. Revisión de las grabaciones 5. Cambiar el nombre de una cámara
28	• Sección III: Uso de la aplicación móvil (VSaaS Viewer) 1. Instale la aplicación 2. Monitoreo de las cámaras en tiempo real 3. Revisión de grabaciones
32	• Anexo I 1. Cambiar la configuración de TCP/IP en Windows 2. Cambiar la configuración de TCP/IP en Mac OSx
36	• Anexo II 3. Instalar Plugin para visualización de cámaras

Estimado usuario:

Gracias por permitirnos ser parte del crecimiento de su negocio a través de nuestra solución de Video Vigilancia para su Negocio, la cual le permitirá tener control de sus activos, negocios, locaciones, etc. remotamente, con grabación en internet.



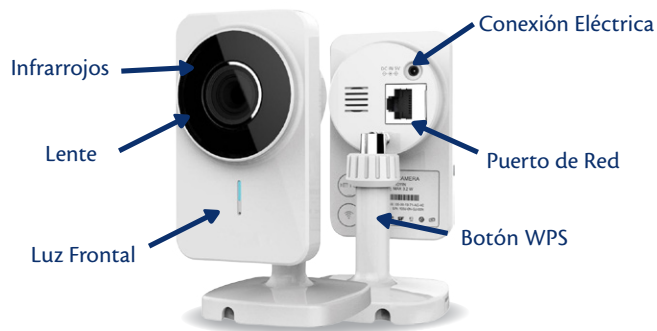
Video Vigilancia para su Negocio, es una solución que puede ser accedida desde cualquier ubicación a través del portal WEB **video.tigo.com.gt** desde donde podrá gestionar el video de cada cámara, crear usuarios a los cuales le podrá asignar diferentes permisos y niveles de acceso, tanto para el monitoreo en tiempo real, como para el video grabado. Además podrás monitorear las cámaras por medio de aplicaciones especiales para Smartphones o Tablets Android o iOS (Apple)



Video Vigilancia permite una fácil instalación e implementación de la solución, requiriendo un mínimo de cableado gracias a la función inalámbrica que poseen las cámaras.

Video Vigilancia, es un producto de Tigo Business creado para brindarle calidad y respaldo en su solución de monitoreo por video, así como la garantía de fábrica en sus cámaras, además del soporte 24x7x365 de Tigo.

Componentes de la Cámara



REQUISITOS PREVIOS:

1. Cámara Video Vigilancia Tigo.
2. Computadora (Mac o Windows) con un puerto de red disponible.
3. Router con acceso a internet.
4. Cable de red incluido en la caja de la cámara. Puede usar cualquier otro cable.
5. Toma de corriente eléctrica, se recomienda usar UPS.
6. Nombre de red (SSID) y contraseña de red WiFi. (Generalmente se encuentra en una calcomanía en la parte posterior de su router de internet).
7. Credenciales de acceso al portal WEB video.tigo.com.gt (entregadas en el paquete de bienvenida, o bien, por el administrador del portal).

IMPORTANTE

Asegúrese de leer detenidamente y seguir paso a paso todas las instrucciones.
Para mayor información comuníquese al
PBX: 2428-0099 Opción 5.

MANUAL DE INSTALACIÓN

Existen 3 formas de instalar y configurar las cámaras para que puedan conectarse a su router de internet:

Según sus necesidades, elija únicamente una de las tres opciones y realice únicamente los pasos que corresponden a dicha opción.





SECCIÓN I: CONECTAR LA CÁMARA A SU ROUTER DE INTERNET:

Opción 1: Conectar la cámara vía cable de red:

- Conecte la cámara a la alimentación eléctrica. La luz de la cámara se iluminará de color ROJO fijo y después de unos minutos, comenzará a parpadear.
- Conecte un extremo de su cable de red al router con acceso a internet y el otro extremo al puerto de la cámara. Después de unos segundos, la luz frontal de la cámara cambiará a color AZUL parpadeante, luego se quedará en color AZUL fijo. La cámara recibirá automáticamente la configuración de su router de internet.
- Luego de unos minutos, la luz frontal pasará a ser de color BLANCO fijo unos instantes y finalmente cambiará a color VERDE fijo.
- En este momento, la cámara fue conectada a internet exitosamente.



Opción 2: Conectar la cámara vía Wifi a un router con opción WPS:

- Asegúrese de que su router de internet tenga el botón "WPS". Si su router no posee esta opción, vaya al numeral 3 de esta sección. Ejemplos de botón WPS:



- Conecte la cámara a la alimentación eléctrica. La luz de la cámara se iluminará con color ROJO fijo y después de unos minutos, comenzará a parpadear.





- c. Presione el botón “WPS” de su router de internet durante 3 segundos y posteriormente presione el botón WPS en la parte trasera de la cámara durante 3 segundos.



- d. La luz frontal de la cámara cambiará a color AZUL parpadeante, luego se quedará en color AZUL fijo. La cámara recibirá automáticamente la configuración de su router de internet.



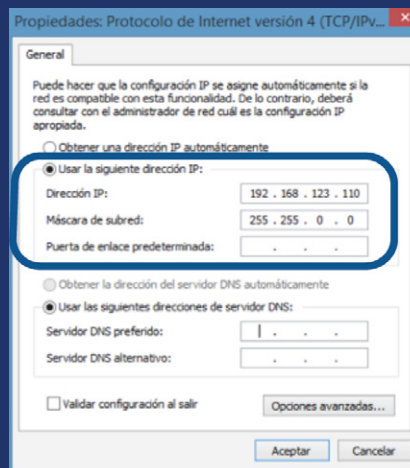
- e. Luego de unos minutos, la luz frontal pasará a ser color BLANCO fijo unos instantes y finalmente cambiará a color VERDE fijo.



- f. En este momento, la cámara fue conectada a internet exitosamente.

Opción 3: Conectar la cámara vía Wifi a un router sin opción WPS:

- Asegúrese que su router de internet NO tenga el botón “WPS”. Si su router sí posee esta opción, vaya al numeral 2 de esta sección.
- IMPORTANTE: Anote la configuración de red actual de su computadora antes de continuar con el siguiente paso.
- Asigne a su computadora (Mac o Windows) la siguiente dirección IP: 192.168.123.110 y la máscara de subred: 255.255.0.0. (Para mayor información consulte el ANEXO 1 de este manual).





- d. Conecte la cámara a la alimentación eléctrica. La luz de la cámara se iluminará con color ROJO fijo y después de unos minutos, comenzará a parpadear. Cuando esto suceda, continúe con el paso “e”.



- e. Conecte un extremo del cable de red incluido en la caja al puerto de red de la cámara y el otro extremo al puerto de la red de su computadora. La luz frontal de la cámara cambiará a color AZUL parpadeante, luego quedará en color AZUL fijo. Cuando esto suceda, continúe con el paso “f”.



- f. Abra su explorador de internet y escriba en la barra de direcciones la siguiente dirección IP: 192.168.123.100. Se abrirá la página de administración de la cámara.



- g. En “Language” seleccione el idioma “Español”, e ingrese la clave privada “Tigo2015” en el campo “Private Key”. Haga clic en “Aceptar”



- h. Vaya a la pestaña “Configuración” y luego a la sección “Config. de red”. Seleccione “Red inalámbrica”.





- i. En la siguiente pantalla seleccione “Inalámbrica act”. Se desplegará una lista con los nombres de las redes inalámbricas (SSID) disponibles. Seleccione el nombre de la red a la que desee conectar la cámara y escriba la contraseña de la misma. Asegúrese de escribir correctamente la contraseña. Haga clic en “Aplicar”.

txtData

☒ Inalámbrica act ☐ Inalámbrica des.

PA actual : Sin conectar.

Nombre de red inalámbrica (SSID)	Protegida	Señal
Visanet KC Tigo		
gwremoto1-wireless		
VAP1		
andreaG		
Tigo Video1		
Nat_Test		
WIFI_TIGO_GRATIS		

☐ Otras redes WiFi

SSID de red : Tigo Video1

Contraseña :

Aplicar

- j. Se desplegará un mensaje que indica que se modificó la red inalámbrica. **Antes de dar clic en “Aceptar”, desconecte el cable de red de la cámara.**

- k. La luz de color AZUL de la cámara empezará a parpadear nuevamente y luego se quedará fijo. La cámara recibirá automáticamente la configuración de red.



- l. Luego de unos minutos, la luz frontal pasará a ser de color BLANCO fijo unos instantes y finalmente cambiará a color VERDE fijo, lo que indica que la conexión fue exitosa. **Si esto no sucede, conecte de nuevo el cable de red a la cámara y PC, abra nuevamente el explorador de internet y escriba nuevamente en la barra de direcciones: 192.168.123.100. Escriba la nueva contraseña de la cámara y vuelva al paso “h”. Asegúrese de escribir correctamente la contraseña de la red inalámbrica.**





- m. Luego de conectar su cámara al internet (luz de color verde), cambie la configuración de red de su computadora a como estaba originalmente.

IMPORTANTE

Evite presionar el botón WPS circular y el botón de RESET, ambos ubicados en la parte trasera de la cámara, ya que esto ocasionará la pérdida de la configuración y deberá repetir los procedimientos 1, 2 o 3, según sea el caso.

SECCIÓN II: USO DEL PORTAL WEB (video.tigo.com.gt):

1: Ingreso al portal WEB

- a. Abra su explorador de internet, escriba en la barra de direcciones “video.tigo.com.gt” y presione “enter”.

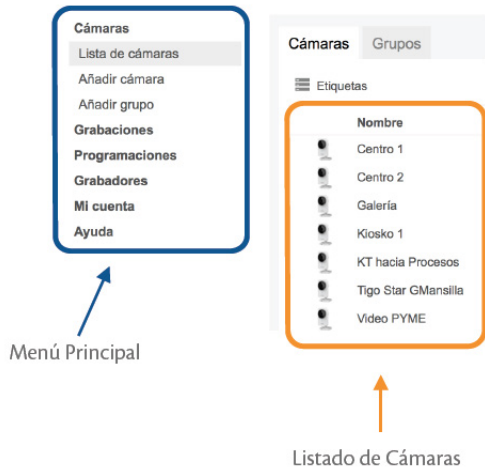


- b. Se abrirá la página de bienvenida del portal. Escriba en los campos requeridos su dirección de correo electrónico y la contraseña que le fue proporcionada y haga clic en “Entrar”. Puede indicarle a su computadora que recuerde su contraseña en el futuro, si así lo desea.

- c. Si olvidó su contraseña, haga clic en “¿Olvidaste tu contraseña?” para recuperarla. Se le solicitará su dirección de correo electrónico para enviarle su nueva contraseña.



- d. Se abrirá la página principal de su cuenta. En ella podrá ver el listado de sus cámaras o navegar en las opciones del Menú Principal de la izquierda.



En la siguiente página encontrará la descripción de cada una de las opciones del Menú Principal.

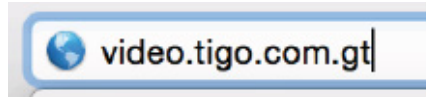
DESCRIPCIÓN DE MENÚS

MENÚ	SUB-MENÚ	DESCRIPCIÓN
Cámaras	Lista de Cámaras	Muestra el listado de las cámaras
	Añadir Cámaras	Para añadir más cámaras a la cuenta
	Añadir Grupo	Crear nuevo grupo de cámaras
Grabaciones	Lista de Grabaciones	Muestra el listado de grabaciones de todas las cámaras
Programaciones	Lista de Programaciones	Muestra una tabla con los horarios de grabación programada
	Añadir Programación	Permite crear horarios de grabación programada por cada cámara
Grabadores	Estado del Sistema	Muestra si las programaciones están activas
	Lista de Grabadores	Muestra el listado de grabadores (disponible próximamente)
	Añadir Grabador	Para añadir más grabadores a la cuenta (disponible próximamente)
Mi Cuenta	Configurar RTSP	Cambiar configuraciones de red y calidad de imagen
	Cambiar Contraseña	Cambiar la contraseña del usuario actual
	Cambiar Idioma	Cambiar idioma del portal
	Lista de Usuarios	Muestra el listado de usuarios de la cuenta y permite editar los permisos
	Añadir Usuario	Crear nuevo usuario
Ayuda	Descargar Componentes	Descargar plugins para visualización
	Descargar Adobe Reader	Descarga lector de PDFs

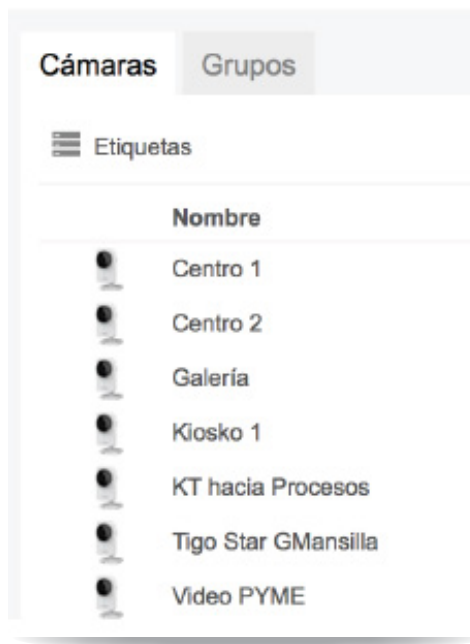


2: Monitoreo de las cámaras en tiempo real

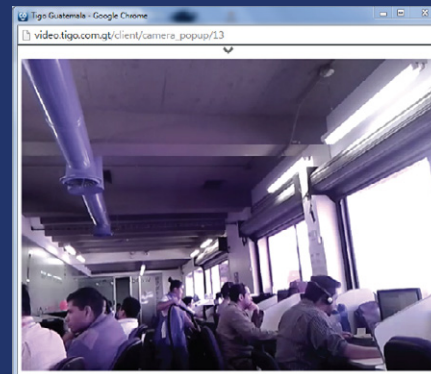
- a. Ingrese al portal WEB video.tigo.com.gt.



- b. En la página principal del portal encontrará el listado de las cámaras de su cuenta. Haga clic sobre el nombre de la cámara que desee monitorear.



- c. Se abrirá una nueva ventana en la cual se mostrará la imagen de la cámara. **IMPORTANTE:** Instale el plugin para visualización, si el sistema lo requiere. (Para mayor información consulte el ANEXO 2 de este manual).

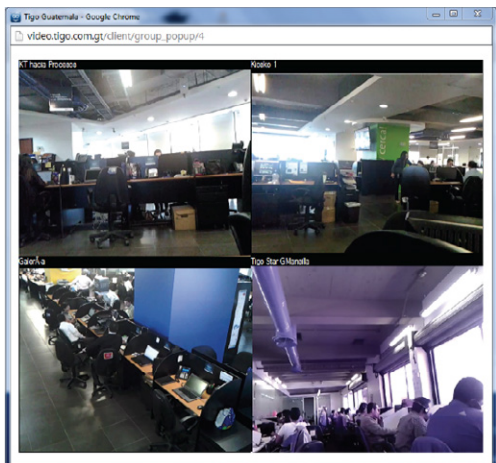


- d. Para el monitoreo de grupos de cámaras en tiempo real, abra la pestaña "Grupos". Aparecerá el listado de los grupos de cámaras que tenga configurados. Haga clic sobre el nombre del grupo que desee monitorear.





- e. Se abrirá una nueva ventana en la cual se mostrará la imagen de las cámaras del grupo. **IMPORTANTE: Asegúrese de que su explorador de internet permita la apertura de ventanas emergentes o Pop-Ups. Instale el plugin para visualización, si el sistema lo requiere.**



3. Programación de las grabaciones:

- a. Ingrese al portal WEB video.tigo.com.gt.



- b. Sus cámaras vienen configuradas de fábrica para grabar las 24 horas del día, todos los días. Si desea definir nuevos horarios de grabación, seleccione la opción "Programaciones" en el Menú Principal y luego haga clic en el sub-menú "Añadir programación".

Cámaras

Grabaciones

Programaciones

Lista de programaciones

Añadir programación

Estado del sistema

- c. En la pestaña "Información tarea", asigne un nombre a la programación.



- d. Vaya a la pestaña “Horarios” para seleccionar los horarios semanales que desee para esta programación. Para esto seleccione los días de la semana y la hora de inicio y fin de la grabación. Luego haga clic en “Añadir horarios”.

- e. Vaya a la pestaña “Etiquetas” para seleccionar las cámaras que desea que graben en los horarios que acaba de definir en el paso anterior. Al terminar, haga clic en “Finalizar”.

Cámaras sin asignar

CÁMARAS SIN ASIGNAR

- ☐ Kiosko 1
SAMSUNG – SAMSUNG SEC-C1210BN
- ☒ Galería
SAMSUNG – SAMSUNG SEC-C1210BN
- ☐ Centro 1
SAMSUNG – SAMSUNG SEC-C1210BN
- ☒ Centro 2
SAMSUNG – SAMSUNG SEC-C1210BN

4. Revisión de las grabaciones:

- a. Ingrese al portal WEB video.tigo.com.gt.

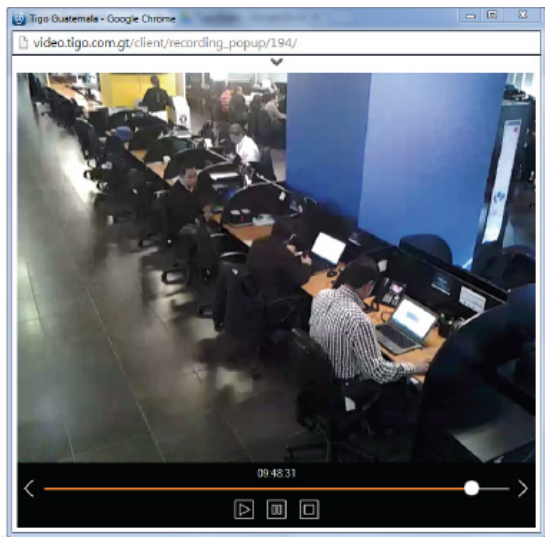


- b. En el Menú Principal seleccione la opción “Grabaciones” y luego haga clic en “Lista de Grabaciones”. Se desplegará el listado de las grabaciones de todas las cámaras.

Cámara	Inicio	Fin
KT hacia Procesos	28/01/2015 00:00:03	Grabando...
KT hacia Procesos	27/01/2015 00:00:05	27/01/2015 23:59:59
KT hacia Procesos	26/01/2015 00:00:05	26/01/2015 23:59:58
Tigo Star GMansilla	25/01/2015 11:01:03	25/01/2015 14:00:59
Tigo Star GMansilla	25/01/2015 10:01:03	25/01/2015 11:00:45
Tigo Star GMansilla	25/01/2015 09:01:02	25/01/2015 10:00:59
Tigo Star GMansilla	25/01/2015 08:01:03	25/01/2015 09:00:59
Tigo Star GMansilla	25/01/2015 07:00:03	25/01/2015 08:00:59
KT hacia Procesos	25/01/2015 05:09:31	25/01/2015 23:59:59



- c. Haga clic en la grabación que desee consultar. Se desplegará una nueva ventana que muestra el video grabado, según la programación que haya definido.



- d. Utilice los botones y la barra de desplazamiento de la parte de abajo para reproducir, pausar, detener o navegar por el video grabado.

- e. Para gestionar los videos grabados posicione el cursor del mouse sobre el nombre de la grabación que desee. Aparecerán 3 íconos con los cuales puede exportar, bloquear o eliminar la grabación, respectivamente.

	Cámara	Inicio	Fin	
	KT hacia Procesos	03/02/2015 11:01:27	Grabando...	
	Tigo Ster GMansilla	01/02/2015 11:01:03	01/02/2015 14:00:58	
	Tigo Ster GMansilla	01/02/2015 10:01:04	01/02/2015 11:00:59	
	Tigo Ster GMansilla	01/02/2015 09:01:03	01/02/2015 10:00:59	  
	Tigo Ster GMansilla	01/02/2015 08:01:04	01/02/2015 09:00:59	

- f. Para exportar una grabación, haga clic en el ícono de la izquierda. Se abrirá una nueva ventana en la cual puede definir el horario de inicio y fin de la grabación que desea descargar. Luego de definirla, haga clic en “Exportar Grabación” para descargar el archivo de video.



5. Cambiar el nombre de una cámara

a. Ingrese al portal



b. En la página principal del portal encontrará el listado de las cámaras de su cuenta. Posicione el cursor de su mouse sobre el nombre de la cámara que desea configurar. Aparecerán 3 íconos con los cuales puede agregar etiquetas a la cámara, editarla o eliminarla. **IMPORTANTE: Procure no eliminar ninguna cámara. Esto provocaría la pérdida de la configuración y grabaciones de la misma y no podrá volverla a agregar.**

	Centro 1	SAMSUNG	SAMSUNG SEC-C1210BN
	Centro 2	SAMSUNG	SAMSUNG SEC-C1210BN
	Galería	SAMSUNG	SAMSUNG SEC-C1210BN
	Kiosko 1	SAMSUNG	SAMSUNG SEC-C1210BN
	KT hacia Procesos	SAMSUNG	SAMSUNG SEC-C1210BN
	Tigo Star GMansilla	SAMSUNG	SAMSUNG SEC-C1210BN

c. Haga clic en el ícono del centro con forma de lápiz. En la siguiente pantalla encontrará las opciones de configuración de la cámara. Edite el nombre de la cámara y luego haga clic en “Finalizar”. **IMPORTANTE: Evite cambiar la información de los demás campos que muestra la ventana para no perder la configuración de su cámara.**

Editar cámara

Nombre	Kiosko 1
IP/DN	IPNP(00166C7FD136)
Puerto	80
Puerto RTSP	554
Usuario	admin
Contraseña	*****
Dispatcher	
Stream	H.264 #1

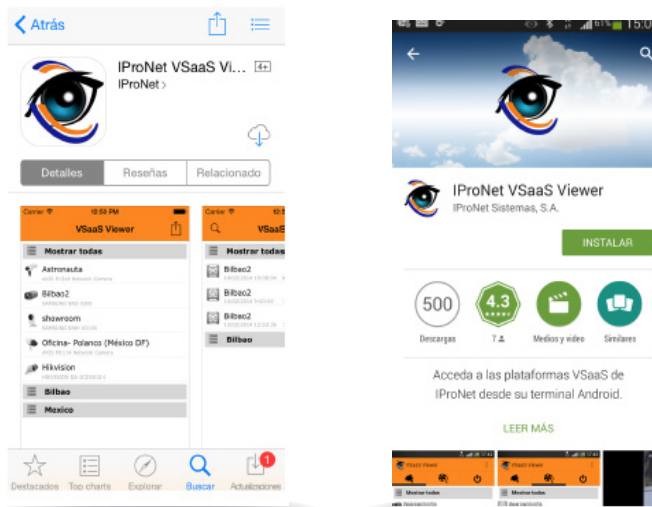


SECCIÓN III: USO DE LA APLICACIÓN MÓVIL (VSaaS Viewer):

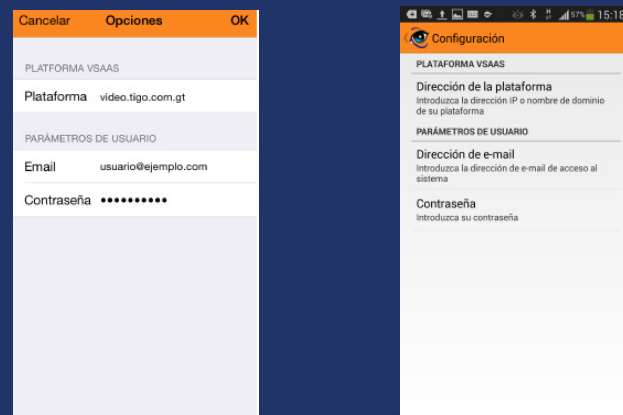
La aplicación está disponible únicamente para smartphones y tablets con sistema operativo iOS (iPhone/iPad) o Android.

1. Instale la aplicación

- Descargue de AppStore (iOS) o Play Store (Android) la aplicación “iProNet VSaaS Viewer”.



- Abra la aplicación. Se desplegará automáticamente la ventana de configuración. En el campo “Dirección de la plataforma” escriba: “video.tigo.com.gt”. Luego escriba su dirección de email y contraseña en los campos correspondientes.

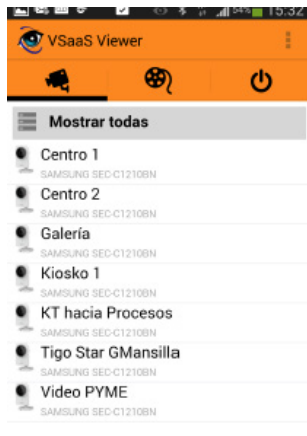
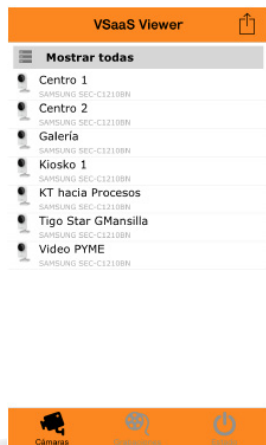


- Presione “OK” (iOS) o bien la tecla “atrás” (Android).



2. Monitoreo de las cámaras en tiempo real:

- Abra la aplicación “VSaaS Viewer” en su dispositivo. Le aparecerá el listado de cámaras de su cuenta.

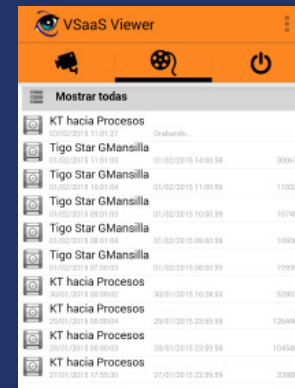
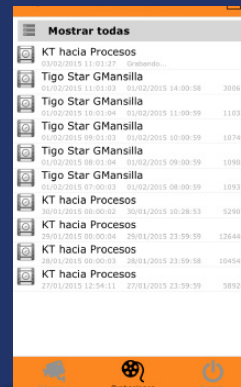


- Selecione la cámara que desea monitorear. A continuación se mostrará la imagen de la cámara en tiempo real.

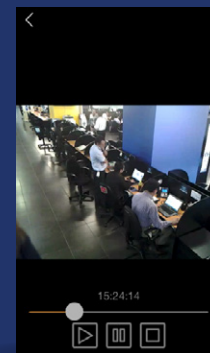


3. Revisión de grabaciones:

- Abra la aplicación “VSaaS Viewer” en su dispositivo y luego vaya a la sección de “Grabaciones”. Le aparecerá el listado de las grabaciones de las cámaras.



- Selecione la grabación que desea revisar. A continuación se mostrará la imagen del video grabado.





- Utilice los botones y la barra de desplazamiento de la parte de abajo para reproducir, pausar, detener o navegar por el video grabado.

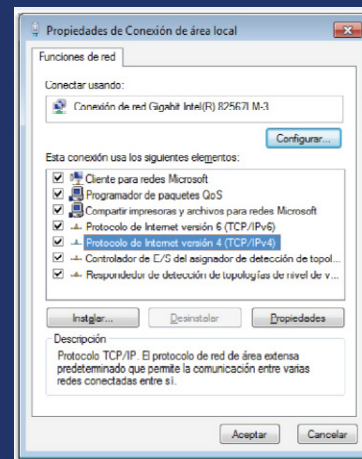
ANEXO 1

CAMBIAR LA CONFIGURACIÓN DE TCP/IP EN WINDOWS:

Para cambiar los parámetros TCP/IP, siga estos pasos:

1. Para abrir Conexiones de red, haga clic en el botón **Inicio**  y, a continuación, haga clic en **Panel de control**. En el cuadro de búsqueda, escriba **adaptador** y, en Centro de redes y recursos compartidos, haga clic en **Ver conexiones de red**.
2. Haga clic con el botón secundario en la conexión ethernet y, a continuación, haga clic en **Propiedades**.
 Si se le solicita una contraseña de administrador o una confirmación, escriba la contraseña o proporcione la confirmación.

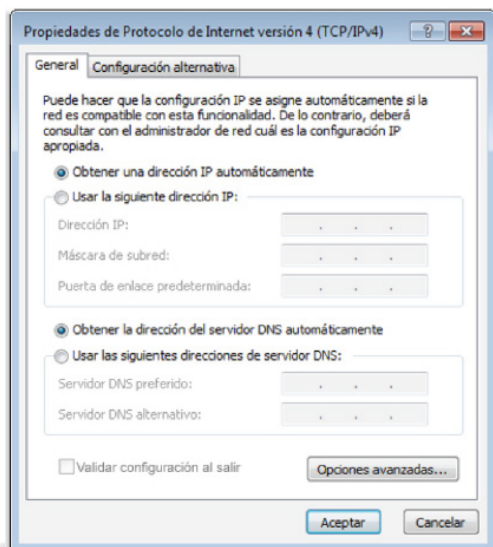
3. Haga clic en la ficha **Funciones de red**. En esta conexión usa los siguientes elementos, haga clic en **Protocolo de Internet versión 4 (TCP/IPv4)** y después, en **Propiedades**.



4. Para especificar la configuración de dirección IP IPv4:
 - Para especificar una dirección IP, haga clic en Utilizar la siguiente dirección IP y, después, en los cuadros Dirección IP, Máscara de subred y Puerta de enlace predeterminada, escriba la configuración de la dirección IP.




5. Haga clic en “Aceptar”.



CAMBIAR LA CONFIGURACIÓN DE TCP/IP EN MAC OSX:

Para cambiar los parámetros TCP/IP siga estos pasos:

1. Haga clic en el menú Apple  y, a continuación, haga clic en Preferencias del Sistema...
2. Haga clic en Red.
3. Seleccione la conexión de red en la columna de la izquierda y, a continuación, seleccione la opción manualmente en el campo Configurar IPv4.
4. Escriba la configuración de la dirección IP en los cuadros Dirección IP, Máscara de subred y Router.
5. Haga clic en “Aplica”.



Configurar IPv4: Manualmente

Dirección IP:

Máscara de subred:

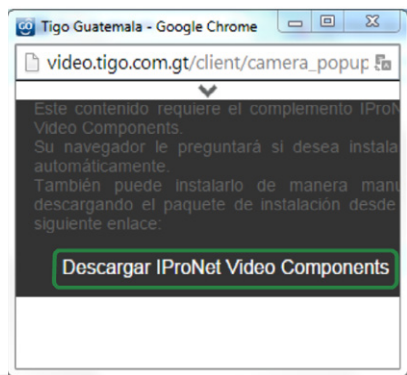
Router:



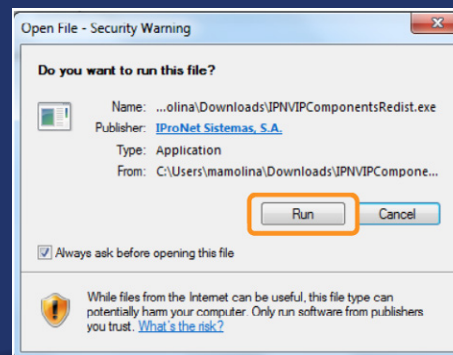
ANEXO 2

INSTALAR PLUGIN PARA VISUALIZACIÓN DE CÁMARAS:

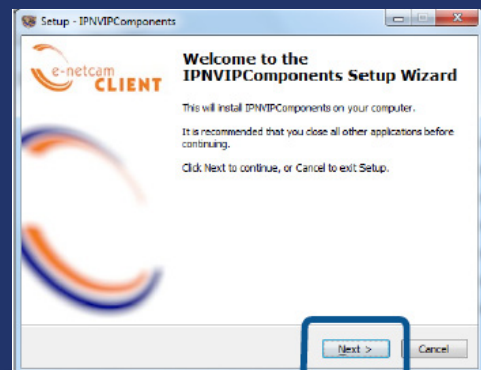
1. Si al momento de intentar visualizar las imágenes de una cámara, el sistema requiere la instalación del complemento “iProNet Video Components”, haga clic en “Descargar iProNet Video Components”. Se descargará el siguiente archivo: “IPNVIPComponentsRedist.exe”.



2. Abra el archivo que se acaba de descargar. A continuación se abrirá una nueva ventana que preguntará si desea abrir el archivo. Haga clic en “Abrir” o “Run”, dependiendo del idioma de su sistema operativo.

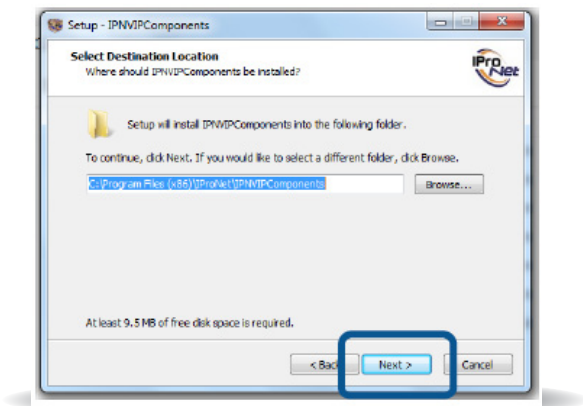


3. En la siguiente ventana, haga clic en “Siguiente” o “Next”, dependiendo del idioma de su sistema operativo

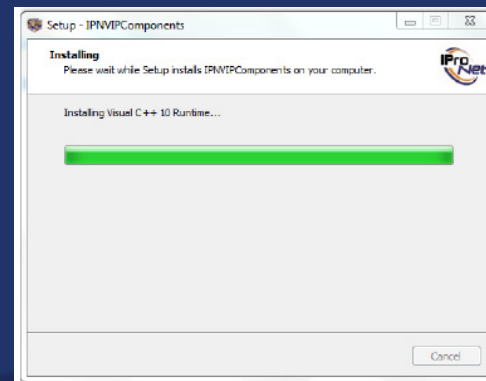
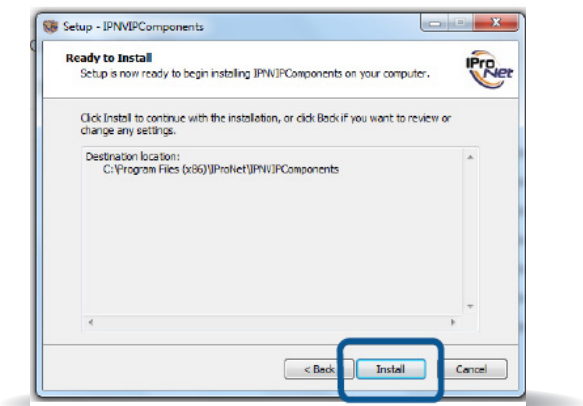




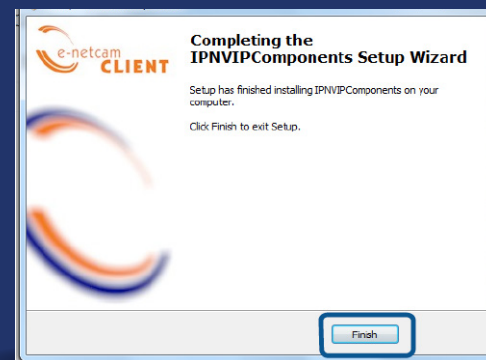
- En la siguiente ventana, seleccione la ubicación donde se instalará el plugin, haga clic en “Siguiete” o “Next”, dependiendo del idioma de su sistema operativo.



- En la siguiente ventana de resumen, haga clic en “Instalar” o “Install” dependiendo del idioma de su sistema operativo. El plugin comenzará a instalarse.



- Al finalizar la instalación, haga clic en “Finalizar” o “Finish” dependiendo del idioma de su sistema operativo.



- A continuación, vuelva a la página principal del portal video.tigo.com.gt y haga clic nuevamente en la cámara que desea visualizar

tigo[®] business

Una solución para cada negocio



Soluciones
de Voz



Soluciones de
Conectividad



Servicios en
la Nube



Soluciones
Avanzadas